

STORMOSSEN

“Tallmossen” jäteastiakatoksen rakennusohjeet

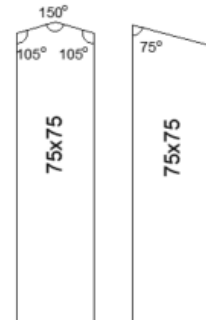
240L+240L tai 240L+Quattro Select



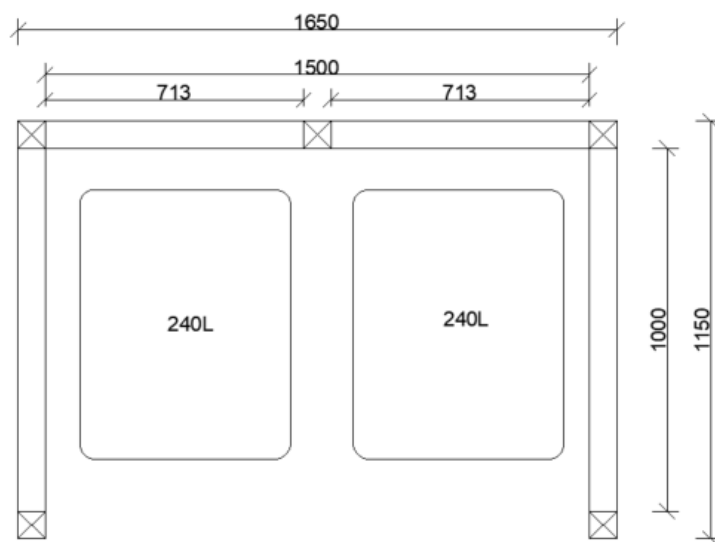
Jäteastiakatoksen malli.

Tee näin:

1. Sahaa 75x75 puutavarasta neljä 1700mm pitkää tolppaa ja yksi 1900mm pitkä tolppa. Sahaa 75° kulma kaikkien lyhyempien tolppien yläpäihin. Sahaa 105° kulma pitkän tolppaan yläpäähän molemmista suunnista tai niin, että kulma ylhäällä keskellä 150°.



2. Paina aitatolppien ankkurit maahan, niin että niiden väli lyhyellä sivulla on 1000mm ja pitkällä sivulla 1500mm. Viides ankkuri sijoitetaan keskelle pitää sivua, niin että molemmilla puolilla on 713mm. Tarkista, että ankkurit ovat kunnolla kiinni ja samalla korkeudella.



3. Pane tolpat ankkureihin, pitkä keskelle ja lyhyet kulmiin. Muista, että tolppien sahattu pinta tulee olla ulospäin käännettyinä. Tarkista, että tolpat ovat suorassa ja ruuvaa ne sitten kiinni ankkureihin.

4. Sahaa 75x75 puutavarasta neljä 855mm pitkää palaa, sahaa 75° kulma jokaisen palan molempiin päihin. Ruuvaa palat yhteen kaksi ja kaksi, ruuvaa ne sitten kiinni tolppien päälle.



5. Sahaa 75x75 puutavarasta neljä 1000mm pitkää palaa ja kaksi palaa 710mm:n pituuteen. Aseta kaksi 1000mm pitkää palaa 150mm:n korkeudelle tolppien päistä ja yksi kummallekin lyhyelle sivulle. Loput kaksi 1000mm pitkää palaa pannaan ylös lyhyen sivun tolppien väliin. Ruuvaa 710mm pitkät palkit kiinni pitkälle sivulle myös 150mm:n korkeudelle.



6. Sahaa 48x48 puutavarasta 1000mm pitkä pala, ruuvaa se kiinni katon harjaan.



7. Sahaa ruodelautaa 25x48 puutavarasta. Ruuvaa ne kiinni kattoon.

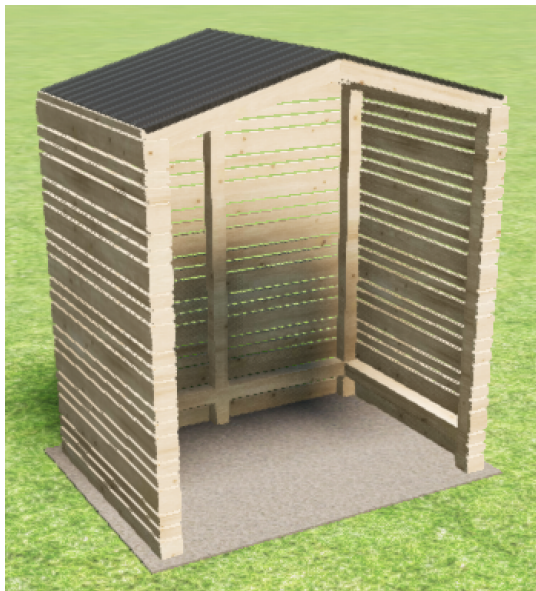
kuusi 1150mm pitkä



8. Ruuvaa kiinni peltikatto ja katonharjalevy, käytä kateruuveja.

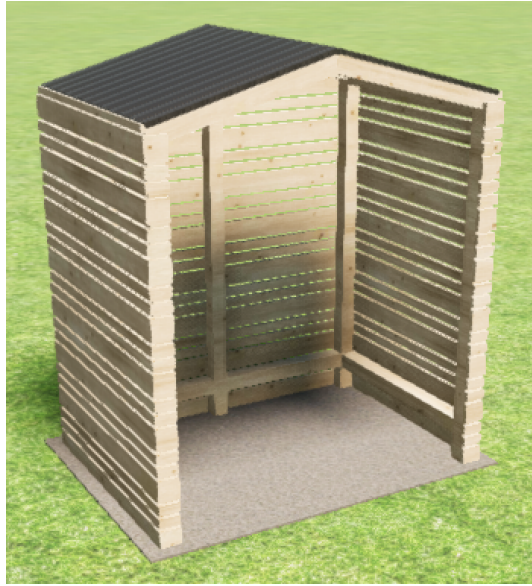


9. Sahaa 22x100mm puutavarasta 16 kpl 1150mm pitkää palaa ja 22x45 puutavarasta 30 kpl 1150mm pitkää palaa. Nämä palat tulevat julkisivuun. Aloita ruuvaamalla kiinni 22x100 palat, ruuvaa sen jälkeen kiinni kaksi 22x45 palaa, jokaisen palan välillä tulee olla 15mm. Jatka samalla mallilla, kunnes olet peittänyt molemmat lyhyet sivut.

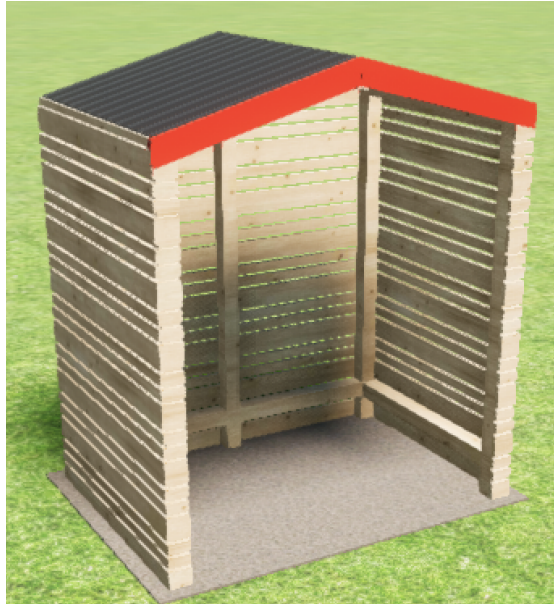


22x45
22x45
22x100
22x45
22x45
22x100
22x45
22x45
22x100

10. Sahaa 22x100 puutavarasta 9 kpl 1700mm pitkää palaa ja 22x45 puutavarasta 16 kpl 1700mm pitkää palaa. Noudata samaa kuviota kuin lyhyillä sivuilla. Ylimmät julkisivulaudat sahata katon kaltevuuden mukaan.
11. Sahaa 22x100 puutavarasta 16 kpl 100mm pitkää palaa ja 22x45 puutavarasta 28 kpl 100mm pitkää palaa. Ruuvaa ne kiinni jäteastiakatoksen etupuolelle, niin että ne peittävät tolpat. Noudata samaa mallia kuin muualla julkisivussa.



12. Sahaa 22x100 puutavarasta kaksi kpl 900 mm pitkää palaa. Sahaa niin että molemmissa päissä on 75° kulma. Ruuvaa ne kiinni otsalautojen paikalle.



Tarvikelista:

	Valmiit mitat	Sahattu puutavara (mm)	Lukumäärä	Puutavaran varastopituus (mm)
Aitatolppien ankkureita	77x77		5	
Tolppia	75x75	1700	4	P=4000 3kpl
		1900	1	
Kattopalkkeja	75x75	855	4	P=4000 1kpl
Ruodelautoja	25x48	1150	6	P=2700 3kpl
	48x48	1000	1	P=2700 1kpl

Seinärunko	75x75	1000	4	P=4000 2kpl
		710	2	
Julkisivulautoja	22x100	1150	16	P=4000 8kpl
		1700	9	
	22x45	1150	30	P=4000 18kpl
		1700	16	
Otsalautoja	22x100	900	2	P=2700 1kpl
Kattopeltiä			Suun. 3m ²	
Katonharjalevyä				
Ruuveja	RST 5x90, RST 4x50. Kateruuvi 4,8x23			

Huomioi, että tarvikemääriin sisältyy 20-25% hävikki.

Muista valita oikea puutavara, valitse painekyllästettyä suurelle kosteudelle altistuville pintoille tai, jos valitset jättää puutavarasi ilman pintakäsittelyä.

Suosittellemme myös, että mittaat itse puutavaran pituudet ennen sahaamista, sinun rakenteesi mitat voivat poiketa rakennusohjeen mitoista.