

STORMOSSEN

“Lingonmossen” jäteastiatoksen rakennusohjeet

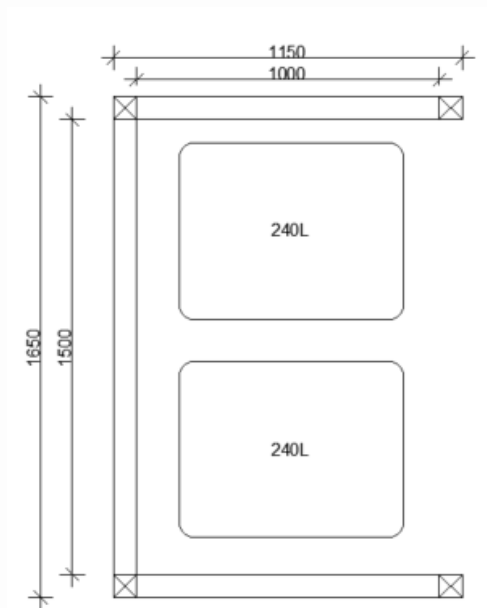
240L+240L jäteastioille tai 240L+Quattro Select:lle



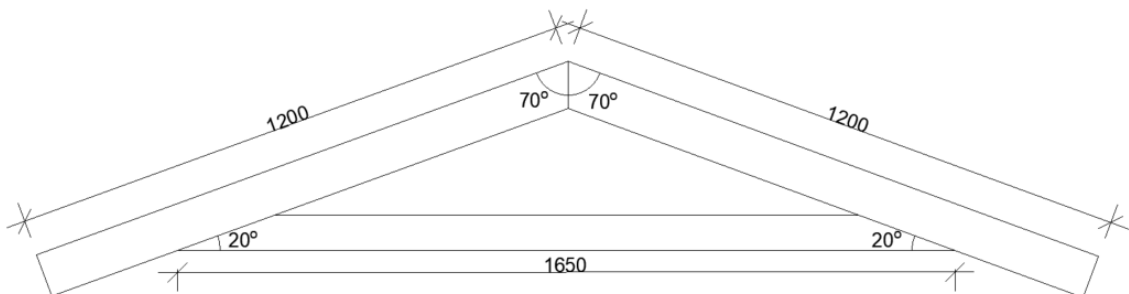
Jäteastiatoksen malli.

Tee näin

1. Sahaa neljä 75x75 tolppaa pituuteen 1885mm.
2. Paina neljä aitatolpan ankkuria kunnolla maahan, niin että niiden väli pitkällä sivulla on 1500mm ja lyhyellä sivulla 1000mm. Tarkista, että ne ovat suorassa ja samalla korkeudella. Aseta tolpat ankkureihin sahattu vino reuna ulospäin. Tarkista, että tolpat ovat suoria ja ruuvaa ne kiinni ankkureihin.

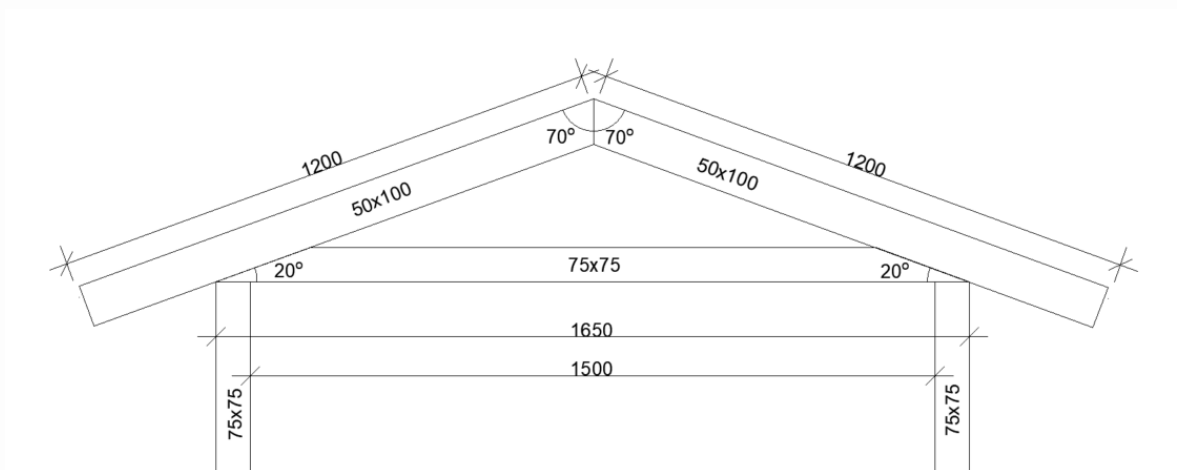
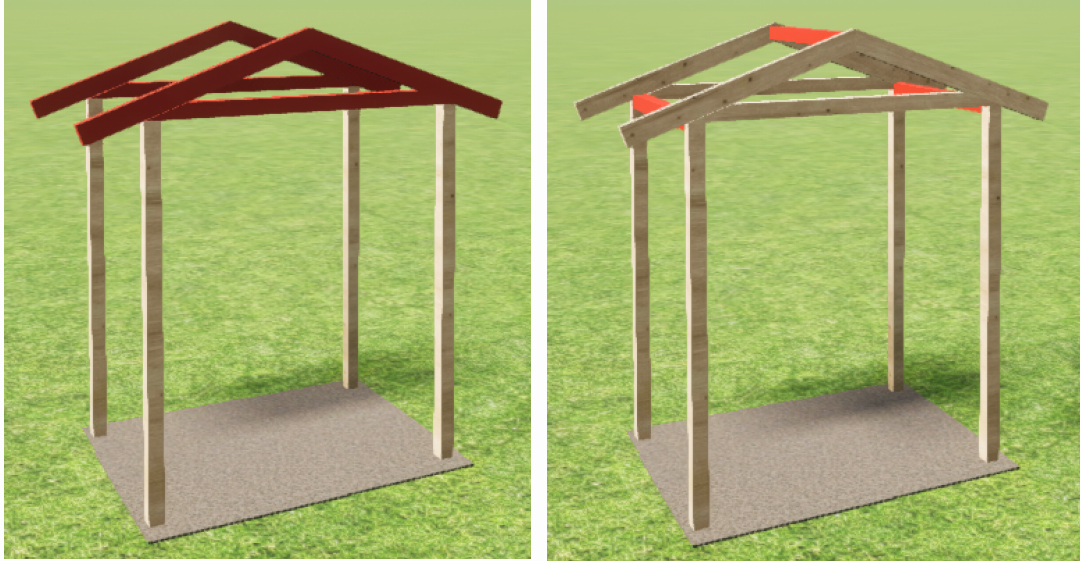


3. Sahaa neljä 50x100 kattopalkkia pituuteen 1200mm. Sahaa niin että jokaisen palkin yksi pää on 70° kulmassa, muita päitä ei sahata kulmaan. Sahaa myös kaksi 1650mm pitkä palkkia, nämä kaksi on

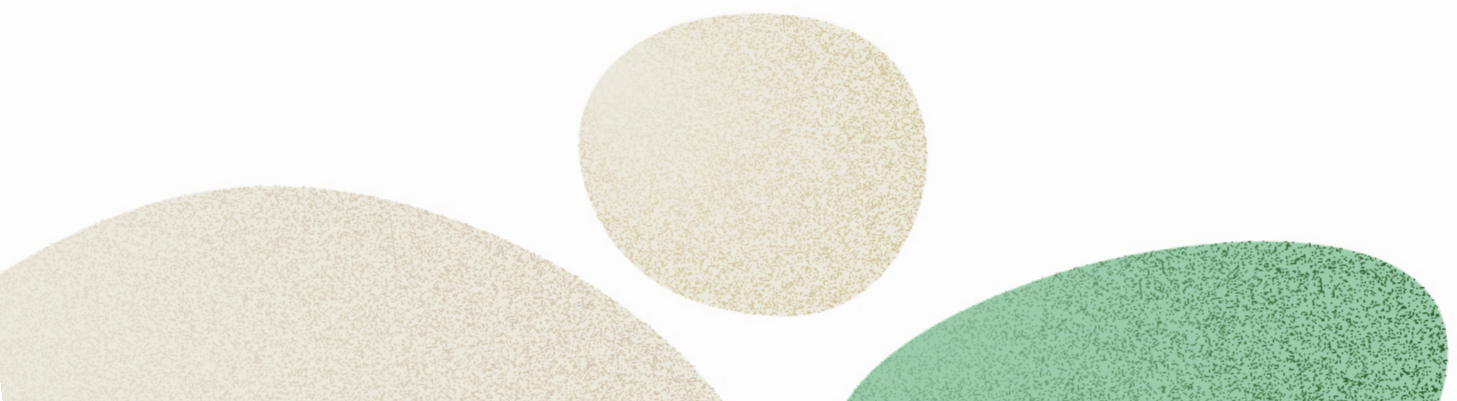
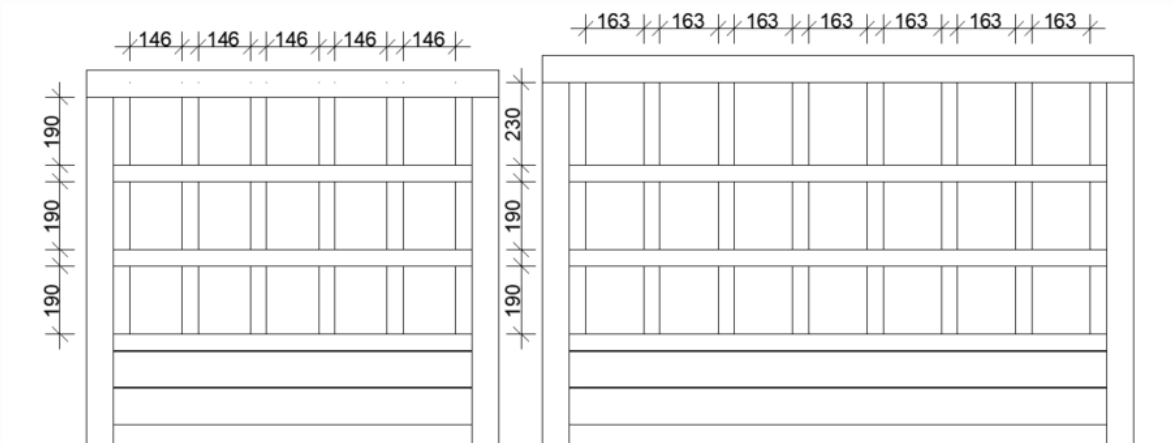


sahattava niin että molemmissa päissä on 20° kulma. Ruuvaa yhteen kaksi 1200mm pitkää palkkia, ne muodostavat kattotuolin, te samoin loppuille osille.

4. Sahaa kolme 75x75 palaa pituuteen 1000mm. Ruuvaa kiinni kaksi niistä lyhyiden sivujen tolppien päihin. Nosta kattotuolit tolppien päiden päälle ja ruuvaa kiinni, ruuvaa viimeiseksi kiinni kolmas 1000mm pitkä palkki kattotuolien väliin katonharjaan.



7. Sahaa 22x45 puutavarasta 16 kpl 740mm pitkää rimaa, neljä 1150mm pitkää rimaa ja kaksi 1650mm pitkää rimaa. Näiden tulee muodostaa ruudukko, noudata alla olevaa kuvaa. Vaakasuorat rimat kiinnitetään ensin jäteastiakatoksen ulkopuolelta ja pystysuorat kiinnitetään jäteastiakatoksen sisäpuolelta.



8. Sahaa 22x45 puutavarasta kuusi 300mm pitkää palaa. Näistä paloista mittaat jäteastiakatoksen etupuolelle ja takapuolelle tuleviin koristekolmioihin tarvittavat kulmat. Voit itse valita haluamasi koon ja kulman, mallissa kuusi palaa on sahattu 70° asteen kulmaan. Voit myös jättää tämän kulman kokonaan pois.



9. Sahaa joko 22x95 tai 22x100 puutavarasta neljä 1700mm pitkää palaa ja neljä 1850mm pitkää palaa, nämä laudat ovat jäteastiakatoksen nurkkalautoja. Sahaa neljä 1850mm:n palaa kulmaan niin, että ne noudattavat katon kaltevuutta, aloita 70° kulmasta ja sahaa tarvittaessa enemmän. Ruuvaa tai naulaa kiinni nurkkalaudat jäteastiakatoksen nurkkiin.



10. Sahaa nyt räystäslaudat 22x120 puutavarasta, sinun on sahattava neljä lautaa pituuteen 1200mm ja kaksi pituuteen 1560mm. Sahaa 1200mm pitkät laudat niin että yhdessä päässä on 70° kulma, muihin päihin ei sahata mitään kulmaa. Ruuvaa kiinni räystäslaudat.




11. Jos haluat voit sahata kaksi 22x100 palaa pituuteen 1000mm ja yksi pala pituuteen 1500mm. Näillä paloilla voidaan peittää ruutukuvioon käytettyjen rimojen päät.



Tarvikelista:

	Valmiit mitat	Sahattu puutavara (mm)	Lukumäärä	Puutavaran varastopituus (mm)
Aitatolppien ankkureita	77x77		4	
Tolppia	75x75	1885	4	P=4000 2kpl
Kattopalkkeja	50x100	1200	4	P=2700 2kpl
	75x75	1000	3	P=4000 2kpl
		1650	2	
Kattolautoja tai raakapontteja	22x100	1500	24	P=4000 12kpl
Paneelilautoja	22x100	1150	18	P=4000 9kpl
		1650	9	
	22x45	1150	2	P=4000 1kpl
		1650	1	
Rimoja	22x45	740	16	P=4000 6kpl
		1150	4	
		1650	2	
Koristerimoja	22x45	300	6	P=2700 1kpl
Nurkkalautoja	22x95	1700	4	P=4000 4kpl
		1850	4	
Räystäslautoja	22x120	1200	4	P=4000 3kpl
		1560	2	
Paneelilautoja	22x100	1000	2	P=4000 1kpl
		1500	1	



Kattopeltiä/kattohuopaa			Suun. 6m ²	
Huopanauloja	20mm			
Ruuveja	RST 5x90			
Ruuveja	RST 4x50			

Huomioi, että tarvikemääriin sisältyy 20-25% hävikki.

Muista valita oikea puutavara, valitse painekyllästettyä suurelle kosteudelle altistuville pinnoille tai, jos valitset jättää puutavarasi ilman pintakäsittelyä.

Suosittellemme myös, että mittaat itse puutavaran pituudet ennen sahaamista, sinun rakenteesi mitat voivat poiketa rakennusohjeen mitoista.

